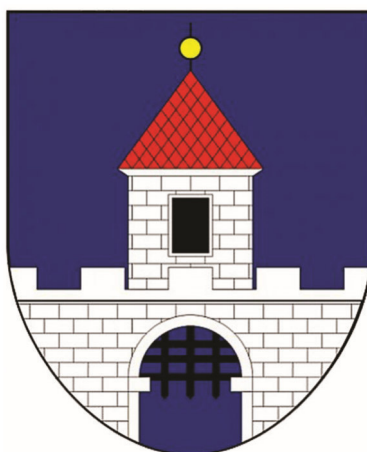


PROGRAM ROZVOJE MĚSTA KASEJOVICE



NA OBDOBÍ LET 2023 – 2026

Program rozvoje města Kasejovice schválilo v souladu s § 84 odst. 2 písm. a) zákona č. 128/2000 Sb., o obcích, v platném znění, Zastupitelstvo města Kasejovice. Datum schválení: 28. 3. 2024 pod číslem usnesení: ZM/25/2024.

Úvod

Program rozvoje města Kasejovice je dokumentem, v němž jsou zakotveny rozvojové priority města Kasejovice. Podkladem pro vznik Programu rozvoje města byl zejména zpracovaný „Program rozvoje města Kasejovice 2019 -2022“, Územní plán města Kasejovice a současné potřeby města a výhledové záměry, kterými se město bude postupně zabývat a dle možností řešit.

Představitelé města vnímali a brali v potaz priority i před vypracováním tohoto dokumentu. Nejaktuálnější dokument sledující priority města je výše zmíněný „Program rozvoje města Kasejovice 2019-2022“. Chybí zde však opora v odborných analýzách, dále bylo třeba sjednotit koncepční zpracování a vytvořit komplexní plánovací dokument. Sjednocená písemná podoba struktury cílů a priorit napomůže k jejich snadnějšímu naplnění – jednak je stanovena časová hierarchie jednotlivých priorit (které priority jsou důležitější než jiné) a časový plán jejich naplnění, jednak jsou v dokumentu definovány realizační podmínky (konkrétní činnosti, odpovědný subjekt, využitelné zdroje financí apod.). Program rozvoje města bude oporou pro lepší a efektivnější plánování dílčích úkolů a řízení města a také oporou pro rozhodovací procesy, tak aby obec efektivněji využívala finanční prostředky z vlastního rozpočtu i dostupné dotace. Představitelé obce se budou moci kromě běžných operativních činností (řešení každodenních problémů) věnovat detailně také dlouhodobějšímu plánování a řízení rozvoje města.

Program rozvoje obce:

- zachycuje hlavní problémy a předpoklady obce a formuluje možná řešení – umožňuje tak komplexní přístup k řešení problémů a podporuje efektivní využívání finančních kapacit obce; je podkladem pro
- rozhodování orgánů obce v rozvojových záležitostech; sladuje představy jednotlivých subjektů o
- rozvoji obce – slouží tak k prevenci budoucích sporů a zajišťuje kontinuitu udržitelného rozvoje obce; podporuje vytvoření platformy spolupráce různorodých subjektů v obci tak, aby byl využit potenciál
- lidí i organizací působících v obci; zvyšuje šance získat finanční prostředky z vnějších zdrojů (např. z dotačních titulů).
-

Program rozvoje města je hlavním nástrojem řízení rozvoje města. Program vznikl na základě poznání situace ve městě, názorů a potřeb občanů, který formuluje představy o budoucnosti města spolu s činnostmi vedoucími k naplnění dohodnutých představ.

Program rozvoje obce Kasejovice byl vypracován v období prosinec 2022 - leden/2023 na čtyřleté plánovací období 2023 – 2026.

Pokud je v textu uveden pojem "obec" a "zastupitelstvo obce", rozumí se tím "město" a "zastupitelstvo města".

A. ANALYTICKÁ ČÁST

A.1 Charakteristika města

1. Území

Poloha

Obec Kasejovice se nachází na hranici dvou krajů – Plzeňského a Jihočeského, 12 km jihovýchodně od Nepomuku, 10 km západně od Blatné a 50 km jihovýchodně od Plzně. Kasejovicko na jihozápadě lemuje Plánický hřeben a na jihovýchodě Blatenská pahorkatina. Pouhých 10 km severně od Kasejovic se začínají vypínat Brdy, nejvyšší vrchol jižní části Brdské vrchoviny Třemšín (826,7 m n.m.) je vzdušnou čarou vzdálen přibližně 12 km.

Necelých 20 km dělí Kasejovice od šumavského podhůří. V okolí se rozkládá rovněž několik přírodních parků, z nichž jeden zvaný Pod Štědrým se nachází cca 1 km od Kasejovic.

Rozlehlé a velmi členité území Kasejovic tvoří původně samostatné obce Chloumek, Kladrubce, Podhůří, Polánka, Přebudov, Řesanice a Újezd u Kasejovic a nachází se v nadmořské výšce od 498 m – 565 m.

Hustota zalidnění obce je 37,22 obyv./km².

Celková výměra katastru v roce 2021 činila 3 439,55 ha, přičemž převažuje orná půda (41,34%). **Mapa č.1**

Poloha Kasejovic v ČR

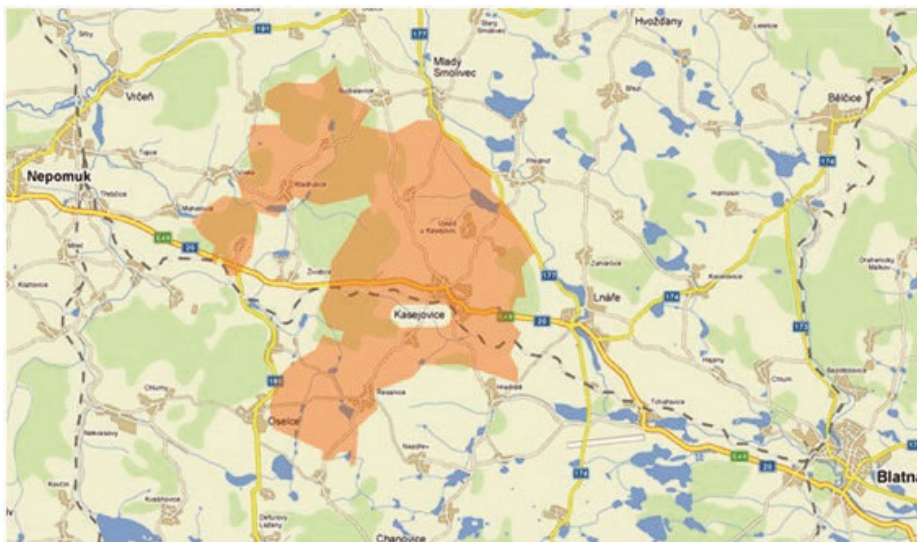


zdroj: vlastní

Správní členění města

☒ Obec Kasejovice se skládá z 8 základních sídelních jednotek - Chloumek, Kasejovice, Kladrubce, Podhůří, Polánka, Přebudov, Řesanice a Újezd u Kasejovic. Území obce je členěno na 8 katastrálních území.

Mapa č.2 Katastrální území



Zdroj: vlastní

Členění města:

| <i>místní část (základní sídelní jednotka)</i> | <i>katastrální území</i> | <i>rozloha v ha</i> |
|--|--------------------------|---------------------|
| Chloumek | Chloumek u Kasejovic | 344 |
| Kasejovice | Kasejovice | 1 009 |
| Kladrubce | Kladrubce | 591 |
| Podhůří | Podhůří u Nepomuka | 173 |
| Polánka | Polánka u Kasejovic | 258 |
| Přebudov | Přebudov | 13 |
| Řesanice | Řesanice | 526 |
| Újezd u Kasejovic | Újezd u Kasejovic | 404 |

Charakteristika místních částí:

Kasejovice

První písemná zpráva o osídlení Kasejovic je z 12.5.1264, kdy byly sídlem vladyků s tvrzí. V té době českému království vládl mocný král Přemysl Otakar II. (1253–1278).

Čechy tehdy zažívaly období svého největšího politického, hospodářského i kulturního rozmachu. To se projevilo rovněž na Kasejovicích, které ve 13. století představovaly prosperující vesnici ležící na důležité obchodní stezce vedoucí z Nepomuku do Písku. Přibližně o sto let později, roku 1350, došlo k jejich povýšení na městečko a roku 1631 získaly městský znak. Od 15. století se majitelé Kasejovic velice často střídali, což doposud vzkvétajícímu městečku značně uškodilo a tento trend je doprovázel i po následující století. K rozvoji přispěla výhodná poloha na cestě z Nepomuku do Písku. Velký význam mělo pro Kasejovice právo vaření piva, masné krámy, práva trhů a jiné. Velký ekonomický přínos pro město a jeho obyvatele měla řemesla, živnosti a obchod.

Důležitou kapitolu v dějinách Kasejovic představovalo početné židovské etnikum.

Od r. 1570 žila v Kasejovicích židovská menšina až do 30.let 18. století (cca 150 obyvatel, někdy tvořili až 11% populace). V letech 1727-1848 Židé museli žít odděleně v ghettech, takže vznikla jejich čtvrť v blízkosti dnešní školy (v r. 1890 byla židovská obec v Kasejovicích zrušena a jejich komunita zahrnuta do Březnice). Roku 1727 si zde vybuodovali vlastní ghetto tvořené domky, školou a synagogou. V synagoze je dnes umístěno muzeum.

O tom, že židovské etnikum zde bylo poměrně početné, svědčí dochovaný židovský hřbitov na nedalekém návrší „Na stráži“, kam byli později pohřbíváni i Židé z širšího okolí.

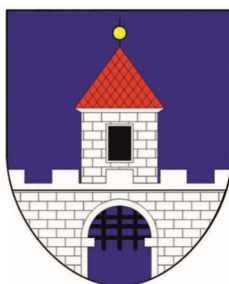
V průběhu 17. století vzrostl počet domů z padesáti na dvojnásobek, zejména podél komunikací. K další zástavbě v 17. a zejména 18. století docházelo podél místních komunikací. Jednalo se zejména o menší objekty chalupníků a zemědělských dělníků řazené u komunikací, často bez zahrad a dvorů. V městečku byl kostel, radnice, škola, masné krámy, lázně, pivovar, řemeslníci a prodejny. Město bohatlo díky své poloze na hlavní zemské silnici Plzeň – Písek – České Budějovice.

Roku 1878 získal městys statut města, ale ani tato skutečnost nic nezměnila na tom, že neutěšené společenské poměry a špatné pracovní uplatnění v regionu vedly velké množství místních obyvatel k vystěhování do ciziny, což přineslo jejich výrazné oslabení. Vlivem tovární velkovýroby a též rozvojem komunikací v 19. století dochází k zaostávání místní řemeslné výroby a od poloviny 19. století též k vystěhovalectví. To se ještě zvýšilo po otevření lokální trati Blatná – Nepomuk v roce 1899, kdy emigrovalo (do Ameriky) na 2000 lidí, takže v roce 1914 žilo v části Kasejovice 1385 obyvatel.

V roce 1897 byla zdejší farnost změněna na děkanství.

V roce 2005 obdržely Kasejovice ke svému znaku i prapor. Na základě změny zákona 128/2000 Sb. v roce 2006 získaly Kasejovice od 1.12.2006 opět statut města. Ten účinností zákona č.13/1954 Sb. ze dne 17.května 1954 zánikem obecní samosprávy, tedy právní subjektivity obcí zanikl.

Obrázek č.1 Prapor a znak města Kasejovice



Zdroj: vlastní

Chloumek

První zmínka je z r. 1439. Návesnicová víska ve svažitém terénu severně od Kasejovic, 12 km východně od Nepomuku, ve výšce 550 - 629 m n.m., v povodí Smoliveckého potoka, na okraji přírodního parku Pod Štědrým. Památná Chloumecká lípa u kapličky na návsi. Dnes převažuje rekreační charakter. Severozápadně od vsi je chatová osada. Na sv. okraji vsi je zemědělský areál.

Kladrubce

Starobylá ves – 1. zmínka k r. 1227, v povodí potoka Víška, sz. od Kasejovic, 9 km východně od Nepomuku, v přírodním parku Pod Štědrým. Silnicová ves na jižním svahu, ve výšce 475 – 602 m n.m. Na jz. okraji zemědělský areál.

Podhůří

Víska připomínaná k r. 1380, ve výšce 540 - 577 m n.m., západně od Kasejovic, 7 km východně od Nepomuku, v přírodním parku Pod Štědrým. Drobná svažitá návés, památná Podhůřská lípa na návsi.

Polánka

Ves připomínaná k r. 1550, jz. od Kasejovic, východně od Nepomuka, ve výšce 548 – 629 m n. m, v povodí Koprivnického potoka. Malá návésnice, významný podíl rekreace, na východním okraji zemědělský areál.

Přebudov

Ves připomínaná k r. 1412. Návesní svažitá víška sz. od Kasejovic, 11 km východně od Nepomuka, ve výšce 550 – 568 m n.m., v povodí potoka Víška, v přírodním parku Pod Štědrým. Chatová osada poblíž Velkého přebudovského rybníka.

Řesanice – vesnická památková zóna

Ves jz. od Kasejovic, 14 km východně od Nepomuka, 15 km západně od Blatné, ve výšce 550 - 590 m n.m., v povodí potoka Víška. První zmínka o vsi pochází z r. 1352, avšak ves je nepochybně raně feudálního původu. Byla samostatným statkem s tvrzí. Řesanice byly součástí panství Oselce až do roku 1850, kdy se osamostatnily. Ves se složitým půdorysem a rozlehlou nepravidelnou návší, přibližně oválného tvaru s vnitřní zástavbou. V průběhu 19. století došlo k výstavbě objektů na jižní straně návsi. Řesanice si uchovaly historickou půdorysnou stopu a také přirozenou skladbu budov typickou pro 2. polovinu 19. století a první třetinu 20.století pouze s drobnými změnami až do současnosti bez rušivých novodobých zásahů. Na severním okraji je dominantní kostel Všechny svatých, na který od jihozápadu navazuje shluk domkářských chalup. Po obvodu návsi je soustředěna zástavba selských dvorů a chalupnických usedlostí. Severovýchodní stranu návsi vymezoval rozlehlý hospodářský dvůr s býv. tvrzí (sýpkou). Na západním okraji zemědělský areál.

Újezd u Kasejovic

Ves připomínaná k r. 1381. Návesnicová ves severně od Kasejovic, 12 km východně od Nepomuka, ve výšce 500 – 550 m, v povodí Smoliveckého potoka. Na severním okraji zemědělský areál. JV od vsi Na stříbřích strojírnský areál.

2. Obyvatelstvo

Demografická situace

Z dlouhodobého demografického sledování je patrný (tak jako u mnoha venkovských obcí) trvalý úbytek počtu obyvatel.

V posledních letech vývoj populace města spíše stagnuje, počet obyvatel v posledních deseti letech kolísá mezi 1230 a 1350 obyvateli. Maximální počet obyvatel je zachycen v roce 1869, kdy na území obce žilo 3663 obyvatel. Jedním z cílů města do nejbližšího plánovacího období bude jistě stabilizace počtu obyvatel. Z dlouhodobého hlediska je současný stav do jisté míry ovlivněn periferní polohou vůči významnějším sídlům. Podle výsledků Sčítání lidu, domů a bytů z let 2001 a 2011 si obec udržuje podíl 45-47 % ekonomicky aktivních obyvatel na celkovém počtu obyvatel v obci.

K 31.12.2021 žilo v Kasejovicích 1300 obyvatel včetně cizinců (zdroj: ČSÚ).

Dle evidence obyvatel Městského úřadu v Kasejovicích žilo v Kasejovicích k 31.12.2022 celkem 1185 obyvatel (údaj bez cizinců).

V tabulce je uveden počet obyvatel dle jednotlivých částí obce:

| Kasejovice | Chloumek | Kladrubce | Podhůří | Polánka | Přebudov | Řesanice | Újezd u Kas. |
|------------|----------|-----------|---------|---------|----------|----------|--------------|
| 825 | 63 | 60 | 36 | 56 | 6 | 80 | 59 |

Na základě dosavadního demografického vývoje a podílu zastoupení jednotlivých složek obyvatelstva lze očekávat, že počet obyvatel v obci Kasejovice bude spíše stagnovat, případně klesat. Jedná se však o pohyb obyvatel přirozenou měnou. Aktivní bilance stěhování obyvatelstva může tento vývoj akcelarovat ve prospěch přírůstku obyvatelstva.

Struktura obyvatelstva

Struktura obyvatelstva podle pohlaví je v obci celkem vyvážená. V obci převažují muži, a to v poměrném počtu 680 mužů a 620 žen k 31.12.2021

K zhodnocení věkové struktury obyvatel byl použit tzv. index stáří (poměr počtu obyvatel nad 65 let k obyvatelstvu skupiny 0-14 let). V obci dochází k výraznému stárnutí populace, v roce 2014 dosáhl index stáří hodnot 150,57 %. Ve stejném roce dosáhla průměrná hodnota indexu stáří v ČR 117,45 %.

Náledující tabulka uvádí porovnání věkových poměrů v rámci ORP Nepomuk, okresu Plzeň - jih, Plzeňského kraje a v rámci celé České republiky.

Věkové poměry v obci Kasejovice v roce 2021

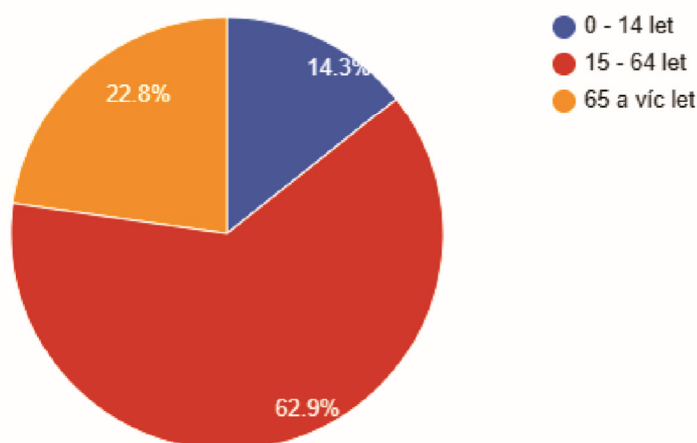
| | Počet obyvatel v roce 2021 | 0-14 let (%) | 65 a více let (%) | Index stáří |
|------------------------|----------------------------|--------------|-------------------|-------------|
| Kasejovice | 1 300,00 | 14,31% | 22,77% | 159,14 |
| ORP NEPOMUK | 11 066,00 | 13,78% | 19,26% | 163,06 |
| Okres Plzeň-jih | 62 016,00 | 15,93% | 21,12% | 132,56 |

| | | | | |
|---------------|---------------------------------------|---------------------|--------------------------|------------------------|
| Plzeňský kraj | 578 707,00 | 15,68% | 21,05% | 134,26 |
| | | | | |
| | Počet obyvatel v roce 2021 | 0-14 let (%) | 65 a více let (%) | Index stáří |
| ČR | 10 515 436,00 | 16,10% | 20,63% | 128,10 |

Zdroj: ČSÚ

Ke zvyšování počtu obyvatel dochází zejména ve skupině obyvatel ve věku 65 + a zároveň dochází k mírnému úbytku obyvatel ve věkových skupinách 0-14 let a 15-64 let.

Věková struktura obyvatel obce Kasejovice v roce 2021



Zdroj: ČSÚ

Vzdělanostní struktura

Podle výsledků SLDB 2021 má vysokoškolské vzdělání v obci pouze 9,8 % obyvatel starších 15 let, což je hodnota pod průměrem v rámci celé ČR (17,6 %). Naopak mírně nadprůměrné hodnoty lze pozorovat u skupiny osob bez vzdělání nebo se základním vzděláním, které v obci dosahuje podílu 13,9 %, v ČR dosahují průměrně 13,1 %.

Vzdělanostní struktura obyvatel obce Kasejovice v roce 2021



Zdroj: ČSÚ

Prognóza populačního vývoje

Populační vývoj obce je do značné míry odrazem atraktivity pro její obyvatele a výrazně ovlivňuje její budoucí vývoj. Je proto důležitým aspektem pro další rozvoj obce. Optimistická prognóza počítá s mírným nárůstem obyvatelstva cca o 50 obyvatel do roku 2024, pravděpodobně bude v následujících letech počet stále kolísat kolem 1300 obyvatel. V prognóze je zohledněn očekávaný růst počtu obyvatel jak migrací, tak i přirozeným přírůstkem.

Naplnění demografické prognózy bude záviset na vývoji věkové struktury obyvatelstva, přirozené změně obyvatelstva a na migračních tendencích, tzn. emigraci obyvatel ze sídla do měst nebo naopak. S tím jsou spojené nároky na bydlení a občanskou vybavenost.

3. Hospodářství

Ekonomická situace

Z celkového počtu 539 zaměstnaných vyjíždí za prací mimo obec pouze 28%, přičemž vyjíždka se uskutečňuje především do okolních měst.


Nejvyšší podíl ekonomicky aktivního obyvatelstva (574 obyvatel) je zaměstnán v průmyslu 41,9 %, třetina pracuje ve službách (33,02%). Celkově se jedná v rámci nadřazených územně správních celků o průměrné hodnoty. Naopak nadprůměrný počet obyvatel je zaměstnán v zemědělství (12,62%). V rámci ORP Nepomuk je to pouze 8,69 % a průměr Plzeňského kraje odpovídá podílu 3,81 % (SLBD 2011).

Ekonomické subjekty v obci

Celkově bylo v obci evidováno 299 ekonomických subjektů (ČSÚ k 31.12.2021), ve většině případů se jedná o OSVČ (82,3 %). Celkem je evidováno 248 fyzických osob podle živnostenského zákona, ale se zjištěnou aktivitou pouze 111 subjektů. Dále je v obci registrováno 21 obchodních společností a 3 akciové společnosti.

Oblast služeb zastupuje v obci stávající zařízení občanského vybavení (knihovna, pošta, MŠ a ZŠ, dům s pečovatelskou službou, ordinace praktického i ženského a lékaře pro děti a dorost). V obci se nachází 3 obchody se smíšeným zbožím, obchod s drogerií a obuví, železářství a pizzerie.

Z větších firem je zde firma Agrochov Kasejovice, a.s. se zemědělskou výrobou živočišnou a rostlinnou, firma P a V Elektronik (elektrotechnika), spol. s r.o., INTERIORS manufaktura & desing, Rabbit Trhový Štěpánov (porážka králíků), KOVO Kasejovice MONT, s.r.o., KOVO KLIMA s.r.o., Klaus Timber a.s., firma BEVAR, s.r.o.(likvidace autovraků) a P-Okna .

Míra nezaměstnanosti se dlouhodobě pohybuje pod 4%. 

Pozemkové úpravy

Aktuální územní plán města Kasejovice nabyl účinnosti v roce 2014. Prioritou urbanistické koncepce města je udržení obytného charakteru města a krajiny s maximální podporou soběstačnosti města v rámci jeho administrativního území v oblasti pracovních příležitostí, zdrojů, základní občanské vybavenosti a základních rekreačních a sportovních možností. Urbanistická koncepce sleduje zachování a zlepšení obytných funkcí - doplnění veřejné urbanistické zeleně v zastavěném území, sledována je i podpora rekreačních funkcí. Rozvojové plochy jsou lokalizovány jak v zastavěném území, tak i na nových plochách navazujících na zastavěné území. Výrobní plochy budou nadále prioritně využívat stávající plochy výrobních areálů, přičemž se u nich navrhuje konverze na smíšené území.

Pozemkové úpravy jsou již provedeny v katastrálním území Polánka u Kasejovic, Chloumek u Kasejovic a Řesanice. V současné době probíhají v katastru Újezd u Kasejovic.

Cestovní ruch

Z hlediska atraktivity cestovního ruchu se obec nachází mimo turisticky vyhledávané oblasti. Disponuje relativně atraktivním okolím, nicméně s nedostatečnou infrastrukturou. Pahorkatinný charakter podhorské krajiny je vhodný především pro aktivní trávení volného času – zejména pěší turistiky, cykloturistiky a další formy krátkodobé rekreace.

Zdejší osobitý ráz krajiny dal vzniknout chráněné krajinné oblasti „Pod Štědrým“. Krátkodobou rekreaci lze provozovat v rekreačních objektech a chalupách. Obcí prochází turistická stezka a naučná stezka "Putování za kasejovickým zlatem", která je exkurzí do historie městečka. Dalším málo využitým potenciálem obce jsou architektonické a historické památky.

Svatojakubská cesta

Přírodní a kulturně–historická charakteristika krajiny Kasejovicka vytvářejí svébytný harmonický celek s příznivými předpoklady pro cestovní ruch a turistiku. V obci chybí ubytovací zařízení pro krátkodobou rekreaci (penzion, turistická ubytovna apod.). Nedostatečné stravovací zařízení též nepřispívá k dalšímu rozvoji krátkodobého cestovního ruchu.

Podle dat z posledního sčítání lidu, domů a bytů v roce 2021 je v Kasejovicích celkem 166 objektů, které slouží k individuální rekreaci. Jsou to tzv. nevyčleněné chalupy, které přestaly sloužit k trvalému pobytu a jsou využívány pro víkendový rekreační pobyt. Jejich umístění mimo rekreační zóny vesměs v intravilánu města brzdí rozvojové snahy města a následnými přestavbami mnohde narušují charakter venkovské architektury.

Kulturní památky

Dominantou náměstí v Kasejovicích je kostel sv. Jakuba z 2. pol. 13. století. Mezi další kulturní památky se řadí i renesanční radnice. Po rozsáhlém požáru roku 1791 byla radnice přestavěna a teprve roku 1868 získala svou dnešní podobu.

Mezi významné židovské památky patří budova židovské synagogy, která vznikla ve druhé polovině 18. století v barokním slohu v centru tehdejšího židovského ghetta. V současné době slouží jako muzeum a k pořádání koncertů. Expozici muzea tvoří sbírky kasejovického rodáka Václava Mentbergera (1886-1969), který je do prostoru synagogy začal umísťovat v roce 1945. Jeho zásluhou se podařilo shromáždit cenné uměleckoprůmyslové sbírky – cín, litina, porcelán, fajáns, kamenina, sklo a dřevěné plastiky. Pro kasejovický region má velký význam sbírka dokumentující místní hrnčířskou výrobu, výrobu dýmek, tzv. kasovek. Dochovaný židovský hřbitov se nachází na nedalekém návrší „Na Stráži“. Nejstarší písemná zmínka o kasejovickém židovském hřbitově pochází z roku 1669.

Mezi další památky registrované v ústředním seznamu památek patří:

- kostel Všech svatých v Řesanovicích – postaven v letech 1240-1250 na návrší nad areálem bývalé gotické tvrze s patrnými valy a náspy, unikátně dochovaná středověká kuchyně, upravená na sýpku. Řesanice byly roku 1995 vyhlášeny vesnickou památkovou zónou. barokní kašna s měděnou střechou na náměstí
- z první poloviny 18.století areál barokní fary čp.1 se špýcharem měšťanský dům čp.28 z 18.století
- měšťanský empírový dům čp.30 (vč.schodiště) z 2 čtvrtiny 19 stol. měšťanský empírový dům čp.36 z 2 čtvrtiny 19 stol. památné stromy - Kasejovický akát – unikátní exemplář trnovníku akátu. Památný strom dosahuje výšky 15 m a obvod kmene činí 301 cm ve výšce 130 cm nad zemí; Chloumecká lípa
- byla vysazena roku 1848 u příležitosti zrušení robotní povinnosti. Památný strom dosahuje výšky 32 m, obvod kmene činí 400 cm a koruna je široká 16 m. Za nejstarší strom v okolí Kasejovic je pokládána lípa velkolistá v Podhůří. Tento památný strom dosahuje výšky 32 metrů a jeho stáří se odhaduje na 280 let. Obvod kmene Podhůřské lípy je 530 cm a šířka koruny činí 22 metrů. Za památný strom byla tato lípa vyhlášena 21.3.1997 pro svůj vzrůst a estetickou hodnotu.
- kaple sv. Vojtěcha „V Boučku“ – kaplička zde stávala již roku 1760 a podle tradice byla vybudovaná poblíž studánky s léčivou vodou
- kaple sv. Anny z r. 1873 s křížem z r. 1850 v Kladrubcích
- areál venkovské usedlosti čp.1 (tzv.Smrčkův dvůr) s kaplí sv.Anny (obytné stavení s chlévy, konírna, stodoly, býv.pivovar s kolnou, brána) z 18.st. na návsi v Podhůří kruhová cihlářská pec v Kasejovicích
- drážní vodárna v Kasejovicích
-

Mezi ostatní památky patří:

- židovský hřbitov, založen 1669 (1704) severně od
- města soubor staveb v židovské čtvrti- ojedinělé
- židovské ghetto návesní kaple v Polánce návesní kaple
- v Újezdě ☒ Kasejovic
- kostel Církve československé husitské z roku 1924 vybudovaný ve funkcionalistickém slohu
- bývalý špýchar u nádraží s historickou expozicí

Typické místní památky města tvoří drobná architektura křížků, božích muk a kapliček, ale i další charakteristické kamenné zdi a ohrady v historických sídlech.

V prostorách radnice bylo před několika lety zřízeno Informační centrum.

Rekreační potenciál by mohl znamenat významný ekonomický přínos pro rozvoj města.

4. Infrastruktura

Technická infrastruktura

Zásobování vodou:

Místní část Kasejovice je napojena na samostatný vodovod s úpravnou vody a vodojemem, který zásobuje i místní část Újezd u Kasejovic. Vodovod byl budován postupně od začátku osmdesátých let. V části Polánka, Chloumek a Řesanice je vodovod, který slouží pro část obyvatel. Ostatní čerpají vodu z vlastních studní.

Části Kladrubce a Přebudov a Podhůří nemají vodovod vybudován, jsou zde využívány obecní studny.

Kanalizace:

Téměř všechny nemovitosti v Kasejovicích jsou napojeny na splaškovou kanalizaci provozovanou firmou Kanalizace a vodovody a.s. Starý Plzenec. Čistírna odpadních vod má dostatečnou kapacitu. V ostatních částí města je splašková voda odváděna do jímek na vyvážení a septiků.

V Chloumku, Kladrubcích, Podhůří, Polánce, Řesanících a Újezdě je rovněž částečná jednotná kanalizace, vyústěná v Chloumku a Újezdě do Smoliveckého potoka, v Kladrubcích a Řesanících do potoka Víška, v Podhůří do bezejmenného potoka a v Polánce do Kopřivnického potoka.

Plynofikace:

Kompletně je plynofikována místní část Kasejovice, ostatní části jsou bez napojení. Vzhledem k malému osídlení spádových částí města by byla investice velice nerentabilní.

Odpadové hospodářství

V obci nevzniká větší množství nebezpečných průmyslových nebo jinak problémových odpadů. Převažuje pouze komunální odpad. Sběr nebezpečného a tříděného odpadu je zajištěn ve sběrném dvoře s kapacitou 80 t/ročně, který si město zajišťuje na základě živnostenského oprávnění vlastním zaměstnancem. Ve sběrném dvoře jsou přijímány odpady od občanů města Kasejovice a od vlastníků objektů určených k rekreaci, kteří jsou zapojeni do systému odpadového hospodářství města.

Odvoz směsného a tříděného odpadu zajišťuje firma Rumpold-P, Plzeň, s.r.o. Na několika místech v Kasejovicích i v přidružených obcích jsou nádoby na sklo, papír, kov a PET lahve. Odvoz nebezpečného odpadu je zajištěn vybranou firmou konkurzním řízením, který zajišťuje Svazek obcí odpadového hospodářství okresu Plzeň–jih, jehož obec je členem.

Obec provozuje vlastní komunální kompostárnu (kapacita 150 t) pro likvidaci biologického odpadu z veřejného prostranství. Pro biologický odpad z veřejného prostranství disponuje město s velkoobjemovými kontejnery a pro občany bylo zakoupeno 120 kompostérů.

Ostatní technická infrastruktura

Pokrytí obce internetem je zajištěno formou WIFI, pevnou linkou nebo prostřednictvím poskytovatelů mobilních sítí. Na části obce byl minulý rok položen optický kabel.

Obec je plně elektrifikovaná NN, VN, VVN, veřejné osvětlení je vybudováno na cca 95% území obce. V roce 2022 byla provedena v severozápadní části rekonstrukce elektrického nízkého napětí, včetně zemní pokládky kabele veřejného osvětlení a optického kabele.

Dopravní infrastruktura

Z dopravního hlediska prochází obcí významná silnice I/20 (E 49), která má mezinárodní význam a propojuje oblast mezi Plzeňskem a Českobudějovickem. Ostatní silnice procházející obcí a jejich částí jsou silnice III.třídy místního významu. Z hlediska životního prostředí a požadavkům bezpečnosti dopravy je komunikace I/20 zatěžujícím prvkem, neboť protíná centrum města. I přes rozsáhlou rekonstrukci této komunikace v roce 2004 a s narůstající nákladní dopravou (průjezd celkem cca 5 tisíc vozidel denně, toho 1300 nad 10 t - v roce 2016), je velmi nutné co nejdříve vybudovat obchvat Kasejovic. Některé silnice III. třídy spojující odlehlé části obce, jsou ve špatném stavu, neboť správci silnic (SÚS) nedisponují dostatečným množstvím finančních prostředků na opravy. Silnice místního významu jsou v dobrém stavu, neboť město během 12 let vynaložilo na opravy a rekonstrukce téměř 25 milionu korun. Vedle silničního dopravního koridoru probíhá obcí železniční trať. Jde o regionální trať č.191 Nepomuk-Blatná, která navazuje v Nepomuku na celostátní trať České Budějovice-Plzeň. V Blatné navazuje na regionální trať Březnice-Strakonice. Dopravní obslužnost se stává limitující pro další rozvoj území a z hlediska potřeb obyvatelstva je nevyhovující. Chybí spoje v pozdních odpoledních a večerních hodinách, které jsou využívány zejména k dojíždě na druhou směnu a za službami (převážně do Blatné a Plzně).

Územím města procházejí následující turistické trasy (TT):

- červená TT 0221 (124) Nepomuk – Tojice – Podhůří – Kasejovice – Lnáře
- modrá TT 1422 Kasejovice – Újezd – Zámlyní - Metly – Starý Smolivec
- zelená TT 3618 Nepomuk – Oselce – Kotouň – Podhůří – Kladrubce – Liškov – Nepomuk.

Územím města prochází značená cyklistická trasa CT 2046 Horažďovice – Olšany – Kasejovice – M. Smolivec a při okraji území CT31 Štáhlavy – Blovice – Lnáře.

5. Vybavenost města

Školství

V oblasti školství zabezpečuje město úplné základní vzdělání. V obci je základní škola se všemi 9 ročníky a detašovaným pracovištěm základní umělecké školy z Nepomuka. V současné době navštěvuje základní školu cca 200 žáků, z toho z Kasejovic 105 žáků. Ostatní žáci dojíždí z okolních obcí (Mladý Smolivec, Oselce, Hradiště, Nezdrěv, Životice, Lnáře, Předmítř) Obec má i mateřskou školu pro 56 dětí. Školní jídelna zajišťuje stravování pro 260 žáků mateřské a základní školy.

Od roku 2004 započala rozsáhlá rekonstrukce základní školy včetně přístavby a rekonstrukce tělocvičny s vybudováním tzv. zázemí pro rozsáhlejší využití těchto prostor. Pro zlepšení školní výuky je k dispozici víceúčelové hřiště s umělým povrhem pro 11 druhů sportu. Hřiště je využíváno pro volný čas občanů Kasejovic. Využíván je tenisový kurt i hokejbalové hřiště.

V roce 2018 lety byla základní škola vybavena novou počítačovou učebnou s 15 počítači. Na podzim 2021 byla v přízemí školy zřízena truhlářská dílna.

Po absolvování povinné školní docházky převážná část studentů dojíždí do Blatné a Plzně. Vysokoškolské vzdělání nejlépe poskytuje Západočeská univerzita v Plzni.

Zdravotnictví a sociální péče a další veřejně prospěšné služby

Dostupnost zdravotnických služeb je zajištěna ve zdravotním středisku města, kde zdravotní péči zajišťuje občanům praktický lékař pro dospělé, praktický lékař pro děti a gynekolog. Obec vlastní i vybavenou zubní ordinaci, ale přes veškerou snahu se nedaří zajistit pro občany tuto službu. Sociální péči obec zabezpečuje pečovatelskou službou jak na svém území, tak zabezpečuje pomoc potřebným i ve spádových obcích (Hradiště, Oselce, Nezdřev, Životice). Město je vlastníkem i domu s pečovatelskou službou ve kterém nabízí byty pro 22 občanů.

Též je nabízena pomoc sociálně slabším občanům po stránce možnosti získání nárokových finančních prostředků dle jejich individuální potřeby.

Kultura a ochrana památek, společenské a sportovní aktivity

Kulturní zařízení a aktivity

Obec se výrazně zaměřuje a také věnuje velkou pozornost především na společenský život a smysluplné využití volného času dětí, mládeže a všech občanů.

Proto také vznikl nový Areál volnočasových aktivit a Společensko kulturní a vzdělávací centrum.

Obec Kasejovice podporuje finančními prostředky všechny organizace a jejich aktivity (práce s dětmi a mládeží, pořádání turnajů – Kladrubce, Podhůří, Chloumek a další).

Obec výrazně podporuje TJ Sokol Kasejovice a to zápisnou stavbu nového sociálního zařízení, kabin a tribuny.

V obcích Polánka a Kladrubce byly vystavěny pergoly s venkovním krbem.

Obec Kasejovice má bohatou spolkovou činnost. Největším spolkem je Tělovýchovná jednota Sokol Kasejovice, Sbory dobrovolných hasičů i ve spádových obcích. Dále zde funguje Český svaz chovatelů, Český svaz zahrádkářů, Český rybářský svaz, ZO Českého svazu včelařů a dvě myslivecká sdružení.

Pro realizaci sportovních aktivit je k dispozici areál fotbalového hřiště a ve školním areálu víceúčelové hřiště pro 11 druhů sportů s osvětlením, tenisové hřiště a hokejbalové hřiště.

Přes Kasejovice a její části vedou značené turistické stezky a dostatečně značená cyklistická trasa.

Obec obnovila řadu místních tradic. Kromě tradiční svatojakubské pouti (25.7.) byla roku 1992 obnovena pouť ke sv. Vojtěchu „Na Boučku“. Roku 1996 se Kasejovice připojily k pořádání cyklů koncertů – „Hudba v židovských synagogách Plzeňského regionu“, z nichž jeden se každoročně koná v kasejovické synagoze. Město zajišťuje pravidelné setkávání důchodců. Od roku 2005 se město zapojuje do společného předvánočního zpívání koled v rámci Plzeňského kraje.

V obci byla založena Komunitní škola Kasejovice, která pořádá různé kulturní a společenské akce (vánoční dílna, novoroční a jarní pochod, úklid obce, příměstský tábor atd.)

Místní občané založili country kapelu pod názvem Brumendo a divadlo s nevšedním názvem „Osvětové retro divadlo OREL Kasejovice“ v rámci Komunitní školy o.s., Kasejovice.

Rekonstrukcí bývalé základní školy na náměstí v roce 2009 vzniklo v této budově Společensko kulturní a vzdělávací centrum města, které využívají spolky, základní škola, mateřská škola a také široká veřejnost.

Prostory zde využívá také:

- Klub otevřených dveří pro děti a mládež
- Mateřské centrum „Sedmkráska“
- Klub seniorů „Babí léto“
- Knihovna – knižní fond o 11 tisíci svazky je digitalizován a jak široké veřejnosti, tak i školní mládeži. Celkem jsou v obci 4 knihovny evidované na Ministerstvu kultury.

Obecní zastupitelstvo již podporuje tyto aktivity tzv. Programem přímé podpory neziskových organizací a mládeže.

Od roku 1995 jsou vydávány měsíčně Kasejovické noviny, různé brožury zaměřené na historii Kasejovicka a pohlednice.

Obec provozuje muzeum v bývalé židovské synagoze, kde je umístěna sbírka s předměty národopisného charakteru zdejšího rodáka Václava Mentbergera. Loňského roku byla také otevřena sezónní expozice v bývalém špýcharu zaměřená na historické události Kasejovic. Nadále obec plánuje rozšíření této expozice.

Před několika lety byla otevřena "Naučná stezka Kasejovickem aneb putování za kasejovickým zlatem" – s 15 zastaveními, která pojednávají nejen o historických budovách města, ale také o životě občanů a těžbě zlata.

Kasejovice jsou napojeny na tzv. Svatojakubskou stezku a jsou součástí Židovské cesty na Plzeňsku.

6. Životní prostředí

Stav životního prostředí

Pro zhodnocení celkového stavu životního prostředí ve městě byl použit tzv. koeficient ekologické stability (KES). Koeficient ekologické stability je poměrové číslo a stanovuje poměr ploch tzv. stabilních a nestabilních krajinných prvků ve zkoumaném území podle vzorce.

Koeficient ekologické stability (KES)

Vyjadřuje orientační ekologickou vyváženost přírodního prostředí zájmového území krajiny, resp. podíl stabilních a nestabilních ekosystémů.

$KES = LP + TTP + VP + ZS / OP + AP = 855 + 727 + 70 + 69 / 1453 + 43 + 1740 = 1721 / 3236 = 0,53$ LP - lesní půdy

TTP - trvalé travní porosty

VP - vodní plochy

ZS - zahrady a sady

OP - orné půdy

AP - antropogenní půdy (zastavěné a cca 1/2 zpevněné plochy)

Protože je KES menší než 1, je území považováno za nevyvážené, a to při hodnotách 0,3 až 1 za území intenzivně využívané, zejména zemědělskou velkovýrobou, takže došlo k oslabení autoregulačních pochodů v ekosystémech, což způsobuje jejich ekologickou labilitu a vyžaduje dodatkové vklady energie do ekosystému. Jedná se tedy o území ekologicky nevyvážené. Proto je potřebné zvyšovat podíl lesů a TTP. (Územní plán Kasejovice)

Na začátku roku 2016 zahájilo město Kasejovice realizaci projektu „Kasejovická příroda – obnova parků a zelených ploch ve městě“. Cílem projektu je obnova a rozvoj funkčních sídelních zelených ploch a zlepšení kvality urbanizované zeleně ve městě. V rámci projektu provádíme arboristická ošetření zeleně, realizujeme nové výsadby a je zpracován generel místní zeleně.

Poškozené stromy byly pokáceny a zpracovány "polštáře", které byly rozmístěny v krajině formou odpočinkových lavic.

Obec Kasejovice má zpracovaný znalecký posudek, který hodnotí aktuální stav vybraných stromů rostoucích ve městě. Hlavní pozornost byla v posudku věnována perspektivě stromů a jejich provozní bezpečnosti. Posudek hodnotí fyziologické stáří stromů, perspektivu, stabilitu, zdravotní stav a vitalitu.

V rámci projektu byl zpracován generel zeleně náměstí v Kasejovicích, který řeší celkovou koncepci zeleně. Během dvou posledních let bylo vysazeno přes sto stromů v Kasejovicích, Újezd u Kasejovic a v Chloumku.

7. Správa města

Obecní úřad a kompetence obce

Obecní úřad Kasejovice je obecním úřadem s rozšířenou působností, což znamená, že vykonává část přenesené působnosti státu na úseku stavebního zákona a matriky.

Zřizované organizace

Obec Kasejovice je zřizovatelem školského zařízení - příspěvkových organizací a to Základní školy Kasejovice a Mateřské školy Kasejovice, která zajišťuje též provoz školní jídelny. Vynaložené prostředky na provoz základní školy činí cca 1,5 milionů korun, mateřské školy cca 900 tisíc korun ročně.

Obec je dále zřizovatelem Jednotky požární ochrany JPO III v Kasejovicích a JPO V v Kladrubcích.

Hospodaření města

V posledních letech je rozpočet obce sestavován s vyrovnanou příjmovou a výdajovou částkou, přičemž příjmová stránka této vyrovnanosti dosahuje s využitím přebytku z předchozích let. Při započítání pouze

příjmů a výdajů příslušného roku je tedy rozpočet nutno označit jako schodkový. Příjmy obce jsou navyšovány díky poměrně velké úspěšnosti získávání nenárokových dotací.

Hodnota nemovitého majetku ve vlastnictví města k 31.12.2022 činí celkem 178 953 928,456 Kč. Jedná se o nemovitosti různé povahy – obecní komunikace, obecní lesy, nezastavěné pozemky (z nich část je dle územního plánu určena pro výstavbu a část je vedena jako nezastavitelné plochy). Město dále vlastní řadu budov – budovu radnice, společensko kulturního centra v Kasejovicích čp. 2, zdravotní středisko (zde se nachází byt pro lékaře), hasičská zbrojnice v Kasejovicích, budovy ve správě ZŠ a MŠ Kasejovice, p.o., dále část budovy, ve které sídlí pošta, budovy kulturních zařízení a hasičských zbrojnic ve spádových obcích. Město vlastní i další nemovité kulturní památky - kapli v Chloumku, Újezdě u Kasejovic, Kladrubcích, Polánce a v Přebudově. V roce 2022 byl na město darovací smlouvou převeden kostel Všech svatých v Řesanících a kaple sv.Vojtěcha (v Boučku) v Kasejovicích, které jsou zapsány v Ústředním seznamu kulturních památek. Též v Ústředním seznamu kulturních památek, které jsou ve vlastnictví města je zapsána budova radnice, bývalá synagoga, kaple v Kladrubcích, kašna na náměstí v Kasejovicích a od roku 2020 i bývalá drážní vodárna.

Pro úplnost je třeba zmínit, že majetek města zahrnuje i sítě a zařízení technické infrastruktury – kanalizaci s ČOV a vodovod s úpravnou vody a vodojemem. Provoz vodovodní a kanalizační sítě spravuje firma Kanalizace a vodovody, a.s. Starý Plzenec. Od roku 2023 vlastní město veřejné osvětlení.

Komunikace s občany

Komunikace s veřejností je obcí vnímána jako jeden ze základních aspektů, který ovlivňuje kvalitu řízení města. Komunikace s občany je řešena několika způsoby tak, aby vyhovovala všem skupinám zájemců o informace bez ohledu na věková či jiná omezení. Kromě osobního kontaktu s občany na veřejných projednáních je využívána úřední deska, Kasejovické noviny a webové stránky města www.kasejovice.cz.

Vnější vztahy a vazby

Město Kasejovice je zapojeno do řady organizací, zaměřených až na výjimky na rozvoj území nebo na podporu cestovního ruchu.

Konkrétně je město členem těchto organizací:

- Zájmového sdružení právnických osob Prácheňsko se sídlem v Horažďovicích Sdružení měst a obcí Plzeňského kraje
- Místní akční skupiny Pošumaví z.s.p.o
- Spolku pro obnovu venkova
- Svazku obcí okresu Plzeň-jih pro odpadové hospodářství

A.2 Východiska pro návrhovou část

SWOT analýza obce Kasejovice

Na základě provedené SWOT analýzy byla definována prioritní témata pro návrhovou část. Ostatní podněty byly rovněž vnímány jako podstatné, proto při formulaci návrhové části budou z hlediska dlouhodobé perspektivy zohledněny.

V souvislosti s využitím výstupů SWOT analýzy je nutno zohlednit faktory, které obec může jen obtížně ovlivnit. Jsou to především stavy komunikací, na které je obec napojena a které nejsou v jejím vlastnictví.

Vyhodnocení předchozího rozvojového dokumentu

Obec Kasejovice měla v minulosti zpracován rozvojový dokument s názvem „Program obnovy venkova obce Kasejovice platný pro období 1994 až 2018. Jednalo se o dokument, který definoval rozvojové priority v 9 oblastech, v rámci nichž byly stanoveny konkrétní aktivity, které jsou průběžně naplňovány.

Stěžejním úkolem přitom bylo doplnění technické infrastruktury. Finančně nejnáročnější projekty minulého období byla výstavba kanalizačních, vodovodních a plynovodních řadů, přístavba a rekonstrukce stávající budovy základní školy, rekonstrukce místních komunikací.

Dalším dokumentem byl Program rozvoje města Kasejovice 2019-2022, který měl za hlavní rozvojové priority nejen rekonstrukci a rozvoj infrastruktury, ale i zlepšení životního prostředí.

Realizované projekty

Pozornost v období 2014-2022 byla věnována především oblasti občanské vybavenosti a technické infrastruktury města.

Velký podíl na těchto projektech byla úspěšnost v získání dotací.

Přehled projektů za období 2004 - 2018 podpořené z dotací

| Pořadí | Název projektu | Realizace | Celková cena/ dotace v tis. Kč | Podpora- dotace |
|--------|--|----------------|-----------------------------------|---|
| 1. | Rekonstrukce a přístavba základní školy, rekonstrukce tělocvičny | 2004-2007 | 43 754/ 35 000 | Ministerstvo financí ČR |
| 2. | POV – dot.č.1 (soutěž Vesnice roku) – Vybavení školní kuchyně | 2007 | 1 082/500 | Ministerstvo pro místní rozvoj |
| 3. | Společensko kulturní centrum města Kasejovice | 9/2007-11/2009 | 12 282/10 600 | ROP NUTS Jihozápad |
| 4. | Vodovod – Újezd u Kasejovic | 2007 | 4 220/ 2210 | Ministerstvo zemědělství ČR, Plzeňský kraj |
| 5. | Kasejovice, okr. Plzeň-jih – cisternová automobilová stříkačka (nákup TATRY 815 pro – JPO III) | 2008 | 6 066/3 500 | Ministerstvo vnitra ČR, Plzeňský kraj |
| 6. | Dům s pečovatelskou službou - zateplení fasády (oprava fasády, výměna oken) | 2009 | 1 699/ 775 | SZIF – Program rozvoje venkova – osa IV. Program Leader |

| | | | | |
|-----|---|-----------------|------------------------|--|
| 7. | Pořízení lesnické techniky - (nákup traktoru – 60 kw, návěsu, sněžové radlice, mulčovače, bubnové sekačky, křovinořezu a motorové pily) | 2012 | 1 754 /731 Kč | SZIF – Program rozvoje venkova – osa I |
| 8. | Rekonstrukce a přístavba fotbalové tribuny a šaten na hřišti TJ Sokol Kasejovice | 09/2011-6/2012 | 4 816 | vlastní zdroje |
| 9. | Rozšíření areálu zdraví, sportu a volnočasových aktivit | 2012 | 596/ 335 | SZIF – Program rozvoje venkova – osa IV. Program Leader |
| 10. | Výstavba sběrného dvora odpadů pro město Kasejovice | 08/2013-11/2013 | 2 904/2 700 | Operační program životní prostředí |
| 11. | Zpracování územního plánu města Kasejovice včetně jeho částí | 2011-2014 | 803/762 | Integrovaný operační program |
| 12. | Nákup zametací techniky | 2013-2014 | 3 305/2 921Kč | Operační program životní prostředí |
| 13. | Oprava křížků, 2 kapliček a 2 kaplí (Chloumek, Přebudov) | 2013 | 331/299 | Program Leader |
| 14. | Oprava „Malého“ rybníka v Řesanicích | 2014 | 266/100 | Program stabilizace a obnovy venkova PK |
| 15. | Oprava cisternové automobilové stříkačky - Tatra 148 CAS -32 | 2014 | 1 201/600 | Plzeňský kraj - Program podpory činnosti HZS |
| 16. | Nákup kontejnerů a kompostérů | 2015 | 1 148/1 033 | OPŽP - zkvalitnění nakládání s odpady |
| 17. | Rekonstrukce hřbitova v Kasejovicích | 2015 | 524/150 | Program stabilizace a obnovy venkova PK |
| 18. | Výsadba krajinné zeleně v Kasejovicích – 70 lip v Řesanicích | 2015 | 100/100 | MŽP - Program podpory přirozených funkcí krajiny |
| 19. | Oprava střechy budovy bývalého špýcharu | 2016 | 1 058/600 | Ministerstvo pro místní rozvoj |
| 20. | Kasejovická příroda – obnova parků a zelených ploch ve městě | 2016 | 409/239 | Státní fond životního prostředí |
| 21. | Odstranění havarijního stavu ČOV v Kasejovicích | 2016, 2017 | 905/400 | Plzeňský kraj |
| 22. | Výsadba krajinné zeleně – výsadba – 58 ks dřevin (39 ovocných a 19 neovocných) v k.ú. Polánka u Kasejovic a v k.ú. Řesanice | 2017 | 80/80 | Ministerstvo životního prostředí |
| 23. | Revitalizace rybníka ☐ Jiřinců a koryta Kopřivnického potoka v k.ú. Kasejovice | 2017 | 2322/1962 | Ministerstvo zemědělství |
| 24. | Kasejovice - oprava místní komunikace (okolo školy) | 2017 | 1009/504 | MMR ČR-Program obnovy venkova |
| 25. | Oprava místní komunikace v Kasejovicích a v Podhůří | 2017 | 1546/480 | Program stabilizace a obnovy venkova PK |
| 26. | Sanace stávajících vnitřních konstrukcí býv. špýcharu | 2018 | 712/492 | Mze ČR - Údržba a obnova kulturních venkovských prvků |
| 27. | Kasejovice, Jánské náměstí – obnova veř. prostranství | 2018-2019 | /1000 4 993 /300 | MMR ČR - Podpora rozvoje regionů a Stabilizace a obnova venkova PK |

| | | | | |
|-----|--|------|---------|---|
| 28. | Oprava víceúčelového hřiště – oplocení | 2018 | 119/100 | Odstraňování havarijních stavů nal. pot. obcí PK 2018 a |
|-----|--|------|---------|---|

Hlavní rozvojovou prioritou Programu rozvoje města Kasejovice 2019-2022 bylo především řešení havarijního stavu čistírny odpadních vod, obnova rybníků, oprava vnitřních prostor zdravotního střediska, výstavba veřejného osvětlení v severozápadní části Kasejovic, výstavba obytné zóny pro 15 rodinných domů v Kasejovicích, výstavba vrtaných studní, rekonstrukce lesní a polní cesty a využití bývalého špýcharu. Byl také zaměřen i na zlepšení životního prostředí a to výsadbou stromů v intravilánu obcí. Větší realizované projekty v roce 2019-2022 jsou uvedeny v následující tabulce.

Přehled větších projektů za období 2019 -2022

| Pořadí | Název projektu | Realizace/dokončení | Celková cena/případná dotace v tis.Kč z programu |
|--------|---|---------------------|--|
| 1. | Chodník pro pěší v Kasejovicích (podél tratě) | 2019 | 1802/0 |
| 2. | Automobil pro pečovatelskou službu | 2019 | 379/ 350 |
| 3. | Kasejovice, stodola v areálu bývalého špýcharu | 2019 | 1145/928 SFŽP |
| 4. | Oprava chodníku u komunikace I/20 – ke zdravotnímu středisku | 2019 | 558/270 PK |
| 5. | Oprava stropu v části ordinace praktického lékaře a instalace elektronického zabezpečovacího zařízení ve zdravotním středisku | 2019 | 445/222 PK |
| 6. | Oprava podlahy v ordinaci pro děti a dorost | 2020 | 488/242 PK |
| 7. | Havarijní stav mechanického předčištění na ČOV Kasejovice | 2020 | 989 (bez DPH)/300 PK |
| 8. | Odbahnění a oprava rybníka Koutečský p.č.1155 k.ú. Kasejovice | 2020 | 2392/1670 MZe |
| 9. | Rekonstrukce kulturního zařízení č.p. 77 Řesanice - oprava střechy | 2020 | 519/90 PK |
| 10. | Rekonstrukce lesní cesty „Aloisky“ | 2021 | 2341/2019 SZIF |
| 11. | Rekonstrukce polní cesty v Boučku | 2021 | 1258/1132 SZIF |
| 12. | Obnova povrchu víceúčelového hřiště ve školním areálu | 2021 | 846/592 MMR |
| 13. | Kasejovice – snížení energetické náročnosti budovy radnice | 2021 | 2198/1430 MMR |
| 14. | Oprava hřbitovních chodníků | 2021 | 459/250 PK |
| 15. | Oprava MK na parc.1667/1 v k.ú. Kasejovice (ulice Úzká) | 2021 | 1309 |
| 16. | Sadové úpravy-město Kasejovice | 2021 | 196/196 SFŽP |
| 17. | Stromy Újezd | 2021 | 134/134 SFŽP |
| 18. | Optická síť Kasejovice | 2021 | 566/283 PK |
| 19. | Kasejovice – expozice v bývalém špýcharu | 2021 | 228/70 PK |
| 20. | Oprava břehového opevnění rybníka Koutečský | 2022 | 1735/1143 MZE |

– p.č. 1155 k.ú. Kasejovice

| | | | |
|-----|---|-----------|--|
| 21. | Kanalizace a ČOV – Kasejovice (Intenzifikace ČOV a kanalizační řady Chloumecká a ☐ trati) | 2021-2022 | 17953/ 9830 MZe 4050 PK |
| 22. | Rekonstrukce kulturního zařízení v Řesanicích č.p.77 | 2021-2022 | 553 |
| 23. | Kladrubce – oprava sociálního zařízení v kulturním domě | 2022 | 668/100 PK |
| 24. | Vrtaná studně - Kladrubce | 2022 | 254 |
| 25. | Vrtaná studně - Podhůří | 2022 | 340 |
| 26. | Vytápění radnice | 2021 | 634 |
| 27. | Expozice v bývalém špýcharu- II.etapa | 2022 | 85/50 PK |
| 28. | Výstavba VO Kasejovice-severozápadní část (mimo výkopových prací- souběžně s pokládkou el.kabelů-ČEZ) | 2022 | 3521/ 400 PK |
| 29. | Oprava bývalé vodárenské věže u vlakového nádraží – I.etapa a II.etapa | 2021-2022 | 2300/500 PK |
| 30. | Obytná zóna Chloumecká | 2022 | 11468/ příslib dotace podle uskutečněné výstavby domů (15x150 tis.Kč= 2250 tis. Kč) |

Vysvětlivky zkratk ve sloupci - případná dotace z programu:

PK – Plzeňský kraj

MZe – Ministerstvo zemědělství ČR

MMR - Ministerstvo pro místní rozvoj ČR

SFŽP – Státní fond životního prostředí ČR

SZIF – Státní zemědělský intervenční fond

Přestože řada realizovaných aktivit byla spolufinancována významnou měrou z různých dotačních titulů, znamenala realizace těchto aktivit pro obec značnou finanční zátěž, ale přesto obec hospodaří bez dluhů a s dostatečnou finanční rezervou.

Shrnutí podkladů pro navrhovanou část

Pro získání podkladů pro formulaci návrhové části byla použita celá řada nástrojů a významným dílem byli do tvorby PRO Kasejovice zapojeni zastupitelé obce.

Na základě provedených šetření a analýz se podařilo pojmenovat zásadní témata, která obec i její občané chtějí v následujících letech řešit. Mezi klíčové úkoly bude patřit podpora nových i stávajících obyvatel mimo jiné podporou pokračující výstavbou technické infrastruktury, rekonstrukcí čistírny odpadních vod a úpravny vody v Kasejovicích, opravy kulturních památek, obecních domů, ale i zajištěním dostupnosti odpovídajícího

spektra služeb přímo v obci, kulturního a sportovního využití, udržení kvalitního životního a dobré dopravní dostupnosti.

SWOT analýza

Silné stránky

existence přírodního parku Pod Štědrým a lesního komplexu Štědrý včetně kopcovité veduty, která je součástí neregionálního biokoridoru
absence ekologických zátěží
množství rybníků v okolí
absence velkých znečišťovatelů ovzduší
zachovalý krajinný ráz
dostatečně kapacitní elektrická rozvodná síť
fungující vodovod v Kasejovicích, Chloumku, Polánce, Řesanicích a Újezdě u Kasejovic
fungující obecní kanalizace s ČOV v Kasejovicích
dostupnost mateřské školky a základního vzdělání - ZŠ v Kasejovicích
dostupnost středního vzdělání v Blatné, Blovicích i vysokého v Plzni
blízkost sociálních zařízení pro seniory – Dům s pečovatelskou službou v Kasejovicích, v Nepomuku, v Blatné a v Žinkovech
fungující společenský a spolkový život
relativně nízká nezaměstnanost
dostupnost pracovních příležitostí přímo v Kasejovicích (PaV Elektronik, Kovo, Agrochov, Interiors), v Blatné a Plzni

Slabé stránky

výskyt radonu, komplikace při výstavbě
možnost vodní eroze ve svažitém terénu na plochách orné půdy
malý podíl zalesněné plochy z celkové katastrální výměry
chybějící (v ÚPD již vyřešený) obchvat Kasejovic - komunikace I.tř. Plzeň – České Budějovice

Příležitosti

snížení eroze vhodnou organizací prací na zemědělském i lesním půdním fondu
další zvýšení retenční schopností krajiny je zvyšování podílu travnatých ploch, lesa a zeleně, zakládání zatravnovacích pásů na svažitých pozemcích orné půdy a ve zvodněných terénních úžlabinách
minimalizovat půdní erozi na zemědělských pozemcích ve svažitých exponovaných terénech západně od Újezda u Kasejovic a nad Chloumkem
využití dotačních titulů na zlepšení technické infrastruktury
realizace obchvatu komunikace I.tř. Plzeň – České Budějovice kol Kasejovic

Hrozby

půdní eroze na orné půdě
možné snižování hladiny spodních vod pro zásobování obyvatel pitnou vodou
radonové riziko

B. NÁVRHOVÁ ČÁST

B.1 Strategická vize

Obec Kasejovice směřuje v budoucnosti k atraktivní a dynamicky se rozvíjejícím městem s aspektem udržitelného rozvoje, založené na udržování tradic a pokojné spolupráce spolků, občanů a drobných podnikatelů. Město jako upravené pro obyvatele i návštěvníky s potřebnou technickou infrastrukturou, fungujícími službami, jejichž spektrum bude přizpůsobeno věkovému složení obyvatel a v níž obyvatelé nacházejí blízkost přírody a klid, historické památky a zároveň velmi kvalitní společenský život s možností zapojení do fungujících místních spolků, které udržují tradice obce. Obec vytváří podmínky pro rozvoj podnikání a spokojený život všech občanů.

B.2 Cíle, opatření a aktivity

🔺 Vysoká důležitost — Střední důležitost 🟩 Nízká důležitost

Cíl: „Infrastrukturální rozvoj města”

| Opatření: „Dopravní infrastruktura” | Od – do | Odpovědnost | Náklady (tis. Kč) | Financování zdroj |
|---|-------------|-------------|-------------------|----------------------|
| — „Úprava veřejných prostranství” úprava veřejných prostranství, včetně spádových obcí | 2022 - 2026 | | | Vlastní + externí |
| 🔺 Rekonstrukce chodníku rekonstrukce chodníku v ulici Chloumecká | 2023 - 2026 | | | Vlastní + externí |
| — „Oprava místních komunikací” oprava a údržba místních komunikací v Kasejovicích a spádových obcí | 2023 - 2026 | | | Vlastní + externí |
| — „Oprava místních komunikací” oprava a údržba místních komunikací v Kasejovicích a spádových obcí | 2023 - 2026 | | | Vlastní + externí |
| — „Úprava veřejného prostranství a výstavba chodníku u bytovek (od hřiště směrem k nádraží ČD)” | 2023 - 2026 | | | Vlastní + externí |
| — Oprava mostku v Kladrubcích na p.č. 757/1 | 2022 - 2026 | | | Vlastní + externí |
| Zpracovaná studie „Bezbarierová úprava chodníků při místních komunikacích v Kasejovicích”. U fotbalového hřiště řeší studie výstavbu 24 parkovacích míst, směrem k železničnímu nádraží chodník po levé straně a před želez. nádraží výstavbu 7 parkovacích míst. | | | | |

| Opatření: „Technická infrastruktura“ | Od – do | Odpovědnost | Náklady (tis. Kč) | Financování zdroj |
|---|-------------|-------------|-------------------|-------------------|
| <p>⬆️ „Pokračování rekonstrukce čistírny odpadních vod v Kasejovicích“. V roce 2021-2022 proběhla intenzifikace ČOV. O rok později byla opravena obslužná komunikace a doplněna o technologii kalového hospodářství. Další etapou je výstavba zastřešení části technologie a fotovoltaické elektárny.</p> | 2023 - 2026 | | 3 000,- | Vlastní + externí |
| <p>⬆️ „Oprava úpravny vody v Kasejovicích“ oprava budovy a interiéru</p> | 2024 - 2026 | | 1 000,- | Vlastní + externí |
| <p>⬆️ „Výstavba nového vrtu u úpravny vody v Kasejovicích“</p> | 2024 - 2026 | | 800,- | Vlastní + externí |
| <p>⬆️ Kasejovice a spádové obce - rekonstrukce a oprava veřejného osvětlení“ Kasejovice, Chloumek, Polánka, Podhůří, Přebudov, Řesanice</p> | 2024 - 2026 | | 2 000,- | Vlastní + externí |
| <p>⬆️ Výstavba Retenční nádrže u ZŠ Kasejovice</p> | 2024 - 2026 | | 3 000,- | Vlastní + externí |
| <p>⬆️ „Kogenerační jednotka v základní škole“</p> | 2024 - 2026 | | 1 500,- | Vlastní + externí |
| <p>⬆️ Výstavba odlehčovacího kanalizačního řadu COOP - MŠ</p> | 2024 - 2026 | | | Vlastní + externí |
| <p>⬆️ Zkapacitnění kanalizačního řadu v prostoru za Radnicí</p> | 2024 - 2026 | | | Vlastní + externí |
| <p>— „ Výstavba domovních ČOV a kanalizace “ v satelitech města</p> | 2024 - 2026 | | 5 000,- | Vlastní + externí |
| <p>— „Polánka - oprava studny u bytovek“</p> | 2024 - 2026 | | | Vlastní |
| <p>— „Řesanice-výstavba vrtané studny“ výstavba vrtané studny ve spodní části obce</p> | 2024 - 2026 | | | Vlastní + externí |
| <p>— „Umístění fotovoltaických panelů na budovy města“</p> | 2024 - 2026 | | | Vlastní + externí |
| <p>— „Řesanice - rekonstrukce terasy před kulturním zařízením“</p> | 2024 - 2026 | | | Vlastní |

Cíl: „Občanská vybavenost“

| Opatření: „Občanská vybavenost“ | Od – do | Odpovědnost | Náklady (tis. Kč) | Financování zdroj |
|---|-------------|-------------|-------------------|-------------------|
| ⬆️ „Výstavba nových parkovacích míst u mateřské školy“ po dokončení oplocení areálu mateřské školy | 2024 - 2026 | | 1 000,- | Vlastní + externí |
| ⬆️ „Výstavba nových parkovacích míst v Kostelní ulici“ | 2024 - 2026 | | 2 000,- | Vlastní + externí |
| ⬆️ „Základní škola - školní zahrada - venkovní učebna, pergola a přístřešek na kola“ | 2024 - 2026 | | | Vlastní + externí |
| ⬆️ „Oprava vnitřního zařízení a oplocení v mateřské škole“. Sociální zařízení a další naléhavé práce spojené s údržbou. | 2024 - 2026 | | | Vlastní + externí |
| — „Základní škola - vybudování retenční nádrže na dešťovou vodu za účelem využití v sociálním zařízení a sanace suterénu“. | 2023 - 2026 | | | Vlastní + externí |
| — „Úpravy chodníků v horní části hřbitova v Kasejovicích“ předláždění chodníku a výstavba nového chodníku | 2024 - 2026 | | | Vlastní + externí |
| — „Oprava hasičské zbrojnice v Kasejovicích“ oprava střechy a další úpravy | 2023 - 2026 | | | Vlastní + externí |
| ⬆️ „Snížení energetické náročnosti budovy radnice 2023 - 2026 | | | | Vlastní + externí |
| ⬆️ „Oprava vybraných částí radnice v Kasejovicích II. etapa - oprava střechy, výměna střešní krytiny; III. etapa - přístavba sociálního zařízení, stavební úpravy - vestibul radnice, fasáda vchodové dveře a další | 2023 - 2026 | | 6 000,- | Vlastní + externí |
| — „Kladrubce - oprava kulturního zařízení a bytu“ Vlastní výměna oken v sále, rekonstrukce bytu v kulturním zařízení | 2023 - 2026 | | | Vlastní + externí |

| Opatření: „Revitalizace veřejných ploch” | | Od – do | Odpovědnost | Náklady (tis. Kč) | Financování zdroj |
|--|--|-------------|-------------|-------------------|-------------------|
| ⬆️ | „Uprava veřejného prostranství před kostelem v Kasejovicích” pozemek parc.č. 1604/18 (kulturní památka) - úprava, vydláždění | 2023 - 2026 | | 3 000,- | Vlastní + externí |
| — | „Řesanice - úprava přístupu ke hřbitovu” pozemek parc.č. 13/1 (u kulturní památky) - úprava | 2024 - 2026 | | | Vlastní + externí |

| Opatření: „Podpora nové bytové výstavby” | | Od – do | Odpovědnost | Náklady (tis. Kč) | Financování zdroj |
|--|---|-------------|-------------|-------------------|-------------------|
| — | „Rekonstrukce bývalé budovy knihovny č.p.297 na byty” | 2024 - 2026 | | | Vlastní + externí |

Cíl: „Rozvoj sportu a kultury”

| Opatření: „Podpora sportovních aktivit ve městě” | | Od – do | Odpovědnost | Náklady (tis. Kč) | Financování zdroj |
|--|--|-------------|-------------|-------------------|-------------------|
| — | „Újezd u Kasejovic - výstavba hřiště | 2024 - 2026 | | | Vlastní + externí |
| — | „Údržba venkovních sportovních zařízení” | 2024 - 2026 | | | Vlastní |

| Opatření: „Podpora rozvoje kultury ve městě” | | Od – do | Odpovědnost | Náklady (tis. Kč) | Financování zdroj |
|--|---|-------------|-------------|-------------------|-------------------|
| — | „Výstavní expozice v bývalé drážní vodárně v Kasejovicích” úprava prostranství před vodárnou, výstavba chodníku, oprava studny. | 2023 - 2026 | | | Vlastní + externí |
| ⬆️ | „Oprava kapličky sv. Vojtěcha v Boučku” oprava opěrné zdi. | 2023 - 2025 | | 300,- | Vlastní |
| — | „Podpora aktivit spolkům a občanským sdružen | 2023 - 2026 | | | Vlastní |
| — | „Podpora obnovy sakrálních památek a staveb” udržovací práce | 2023 - 2026 | | | Vlastní + externí |
| ⬆️ | „Oprava ohradní zdi U kostela sv. Jakuba” | 2023 - 2026 | | 1 500,- | Vlastní + externí |
| ⬆️ | „Vydání publikací a brožur” zaměřené na historii Kasejovicka a prezentace výstavních expozic, muzea a naučné stezky | 2023 - 2026 | | | Vlastní + externí |

Cíl: „Životní prostředí“

| Opatření: „Úpravy v krajině“ | Od – do | Odpovědnost | Náklady (tis. Kč) | Financování zdroj |
|---|-------------|-------------|-------------------|-------------------|
| – „Údržba polních cest“ k zajištění dopravní obsluhy | 2023 - 2026 | | | Vlastní |
| – „Podpora realizace hlavní polní cesty Chloumek-Újezd“ výstavba dle pozemkových úprav. | 2023 - 2026 | | | Externí |
| – „Podpora hlavní polní cesty do Podřesanic“ výstavba dle pozemkových úprav | 2023 - 2026 | | | Externí |
| ⚠️ Oprava lesní cety u ACHP (1/20 - Bouček) | 2023 - 2026 | | | Vlastní + externí |

| Opatření: „Podpora zemědělských aktivit“ | Od – do | Odpovědnost | Náklady (tis. Kč) | Financování zdroj |
|---|-------------|-------------|-------------------|-------------------|
| – „Pozemkové úpravy“ dokončení pozemkových úprav v Újezdě u Kasejovic | 2022 - 2026 | | | Externí |

| Opatření: „Úpravy v intravilánu města“ | Od – do | Odpovědnost | Náklady (tis. Kč) | Financování zdroj |
|---|-------------|-------------|-------------------|-------------------|
| – „Podhůří - oprava rybníčku na návsi“ | 2022 - 2026 | | | Vlastní + externí |
| ⚠️ Obnova vodní nádrže na p.č. 18 v k.ú. Újezd u Kasejovic | 2022 - 2026 | | | Vlastní + externí |
| – „Chloumek - oprava rybníčku U Bambousku“ oprava | 2022 - 2026 | | | Vlastní + externí |
| – Úpravy zeleně na veřejných prostranství a parkových plochách“ dle zpracované studie | 2022 - 2026 | | | Vlastní + externí |
| – „Udržba lesních cest“ k zajištění dopravní obslužnosti | 2022 - 2026 | | | Vlastní |

Cíl: „Cestovní ruch“

| Opatření: „Podpora cestovního ruchu“ | Od – do | Odpovědnost | Náklady (tis. Kč) | Financování zdroj |
|---|-------------|-------------|-------------------|-------------------|
| ✔️ „Vydávání brožur a letáků k prezentaci města“ především podpora výstavních expozic | 2022 - 2026 | | | Vlastní + externí |

Cíl: „Sociální služby a zdravotnictví”

| Opatření: „Zdravotní péče” | Od – do | Odpovědnost | Náklady (tis. Kč) | Financování zdroj |
|--|-------------|-------------|-------------------|----------------------|
| – „Zajištění dostupnosti zdravotní péče” | 2022 - 2026 | | | |
| Opatření: „Sociální služby” | Od – do | Odpovědnost | Náklady (tis. Kč) | Financování zdroj |
| – „Rozšíření nabídky sociálních služeb” | 2022 - 2026 | | | Vlastní + externí |